

Що треба знати про укриття



Типи сховищ

Існує 3 типи укриттів для цивільних – **сховища, протирадіаційній укриття і найпростіші укриття**, розповідає заступник директора департаменту Управління захисту населення і територій від надзвичайних ситуацій Львівської області Харчук Олександр Іванович.

Перші дві групи споруд зазвичай більш віддалені від житлових чи приватних будинків. Це можуть бути сховища на території заводів, лікарень. Але через віддаленість вони не можуть слугувати укриттями в разі небезпеки.

Небезпеку можна перечекати у цокольних або підвальних приміщеннях, підземних паркінгах та підземних переходах. Дуже добре, якщо вони мають два і більше виходів. Жителі великих міст, де є метрополітен, можуть сховатися на платформах станцій або в переходах.

У документах з цивільного захисту зазначено, що у сховищі має бути:

- система вентиляції;
- підведене водопостачання та опалення;
- запас харчів.

На що звернути увагу під час пошуку укриття

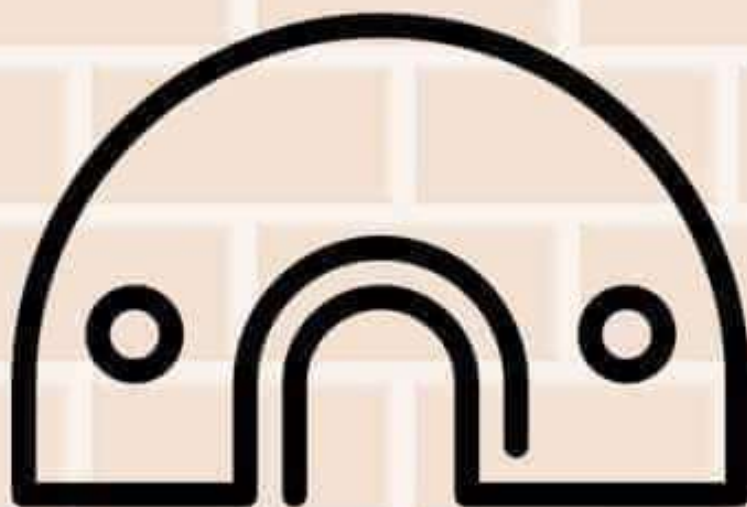
На сайті МОЗ зазначають, що *сховище – це герметична споруда для тривалого перебування людей у випадку надзвичайної ситуації. Щоб знайти такі приміщення, шукайте позначки "Укриття" чи "Об'єкт цивільного захисту".*

Усі позначені укриття мають відповідальну особу, яка у разі небезпеки відчинить двері сховища. Якщо такої людини немає, необхідно звернутися до представництва місцевої влади по інформацію.

Якщо ви опинились в укритті вперше, то зверніть увагу на виходи та розташування вогнегасників. Бо у разі надзвичайної ситуації (загоряння, що може виникнути від вибуху) варто реагувати миттєво.

Правило "двох стін": від небезпеки вас має відділяти щонайменше 2 стіни. Бо одна ймовірно, зруйнується від удару, а друга вбереже від уламків стіни, скла тощо. Тому ховатися безпечно у місці, яке розташоване за другою від фасаду опорною стіною. Зазвичай це тамбур, коридор та передпокій. Навіть якщо вам здається, що будинок нестійкий, підвалу нема, а в сховищі нема місця лишайтесь біля опорних стін – вони витримають.

Правило 2 виходів. Вам треба знати, що з укриття є щонайменше 2 виходи. Тому підвал чи гараж з одним виходом – це пастка. Його може завалити уламками будинку або під час пожежі вихід буде заблоковано. Проте сучасні підземні паркінги та підвали у більшості будинків спроектовані безпечно. Крім кількох виходів вони оснащені датчиками диму та передбачені системи пожежогасіння.

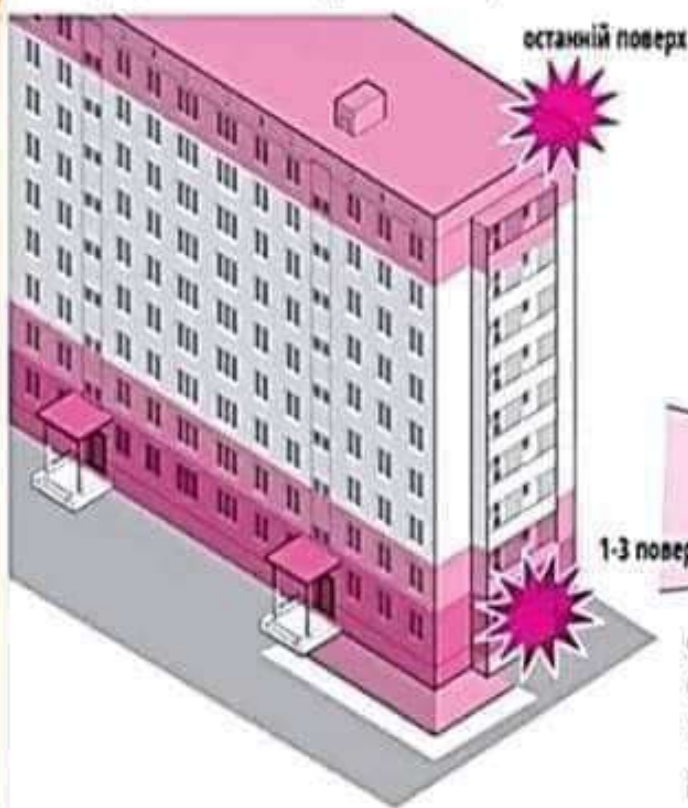


Мій дім – моя фортеця.

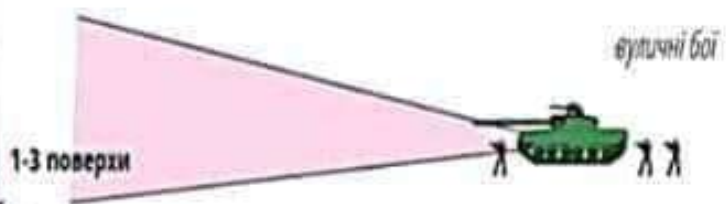
Що варто знати про безпеку сховків у багатоквартирному будинку:

- Важливо пам'ятати, що **опорні стіни – товщі**. Якщо будинок буде валитися, біля опорної стіни залишиться безпечний трикутник.
- Ховатися треба **подалі від вікон та міжкімнатних дверей зі скляними елементами**. Більшість склопакетів в Україні не ґратовані, тобто вони не розіб'ються на дрібні уламки, а будуть летіти великими небезпечними фрагментами. Тому вінка щільно закрити, а двері зняти й замінити на цупкі ковдри.
- **Ванні кімнати** проєктуються у темних кутках споруди. Тому вони доволі безпечні, за винятком тих, де облаштований газовий котел.
- **Не всі марші (прогони між поверхами) є безпечними**. Це залежить від типу та віку будинку.
- У цегляних будинках вони є одним з найуразливіших місць.
- Панельні (збірні) будинки можуть скластися, мов картковий будинок.
- **У спорудах, що збудували після 1990-тих** – тем безпечно, бо сходові клітини будували монолітно-бетонним способом. Тобто це як стрижень будівлі, який лишається стояти навіть під час руйнування. Навіть у надзвичайних ситуаціях кожен наступний марш стримуватиме руйнування від попереднього.
- Каркасні (сучасні) будинки зараз є найкращі, бо під час руйнації більша частина все одно триматиметься на каркасі. Через те, що у ньому багато арматури, яка все зв'язує, йому не потрібні зовнішні стіни, щоб вистояти.
- Найбільш вразливими є зовнішні приміщення, які знаходяться по кутах споруд.
- Найменш безпечні – нижні та верхні поверхи. Бо снаряди та кулі під час вуличних боїв можуть потрапити на 1-2 поверх. Останні поверхи у небезпеці через повітряну загрозу.

Поверхи, небезпечні для сховища



Останній поверх — ненадійний при повітряній небезпеці.
Підвал (не бомбосховище) — висока ймовірність опинитися під завалом, особливо якщо в ньому тільки один вихід.
1-3 поверхи — небезпека ураження кулями, снарядами та осколками при вуличних боях.



СПОВІЩЕННЯ

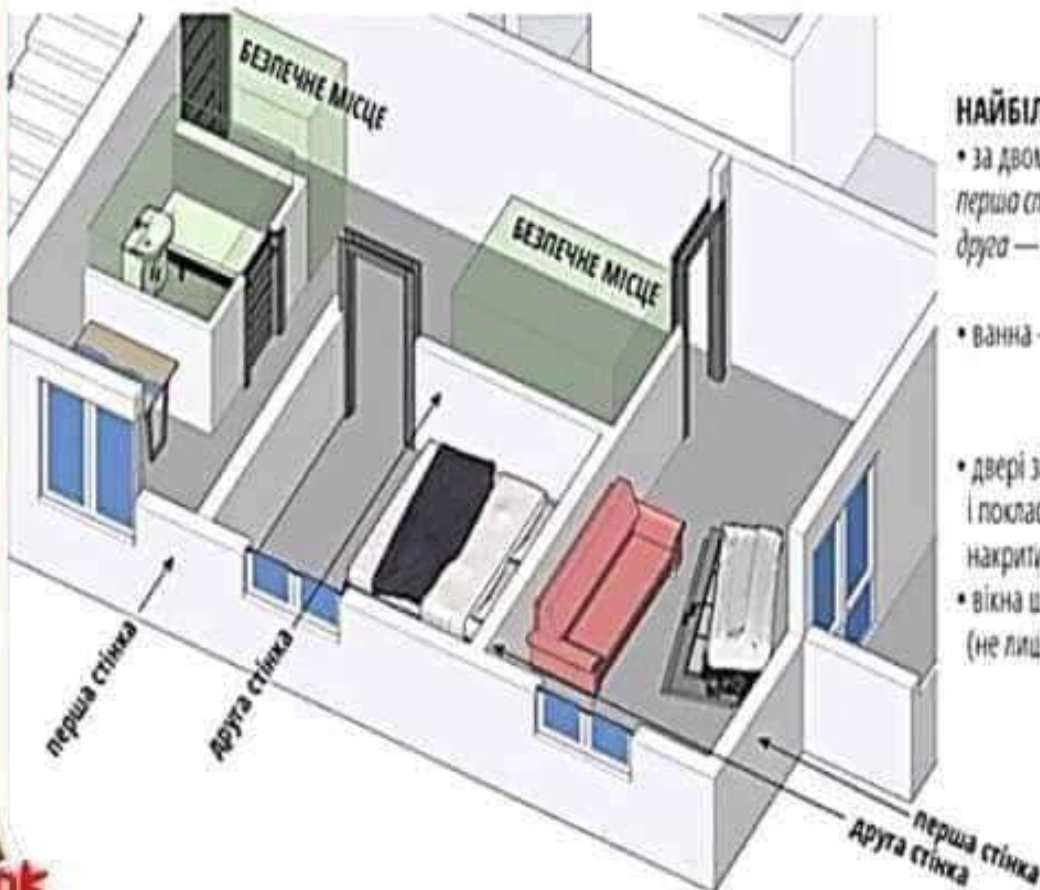
Сирена переривчаста — УВАГА ВСІМ!

Протягом 5 хвилин після подачі сигналу інформаційні канали радіо та телебачення передаватимуть актуальну інформацію.

СИРЕНА БЕЗПЕРЕРВНА — ПОВІТРЯНА НЕБЕЗПЕКА!

Негайно шукайте укриття

Де ховатися у квартирі?



НАЙБІЛЬШ БЕЗПЕЧНО

- за двома глухими стінками
перша стінка бере на себе основний удар,
друга — захищає від уламків та осколків
- ванна — якщо без газового котла
- двері зі склом слід зняти з петель і покласти на підлогу в іншій кімнаті, накрити цупкою тканиною, ковдрою
- вікна щільно закрити (не лишати навіть режим провітрювання)

Що може знадобитися у сховищі

Є військова правило трьох: 3 хвилини без повітря, 3 дні без води, 3 тижні без їжі. Тому в кожному укритті, в яке ви захочете спуститися, має бути автономна система кондиціювання та подачі води. Крім того, з собою треба взяти тривожний рюкзак, аптечку та запас їжі. Якщо спускаєтеся до сховища з дітьми, то потрібні змінні та теплі речі, медикаменти, засоби гігієни, іграшки. Якщо спускаєтесь з чотирилапим другом, не забудьте його документи, миску, воду та запас корму (хоча б на декілька днів).

Коли бігти в сховища та скільки там сидіти

Безперервні сирени – це сигнал про повітряну небезпеку. Це може бути попередження про артилерійській або ракетний обстріл.

Сирени також дублюють на радіо та телебаченні. Коли ви почули безперервні сирени, це означає, що треба негайно переміститися в укриття, сховища або безпечні місця у квартирі.

Перебувати в укриттях варто до сигналу "відбій". Про нього також сповіщають сирени, радіо та телебачення. Інформацію також дублюють в офіційних телеграм-каналах та у додатку "Повітряна тривога". Самовільно покидати сховища до цього сигналу може бути небезпечно для життя.

